

PSYCHOLOGISCH GEDRAGSONDERZOEK

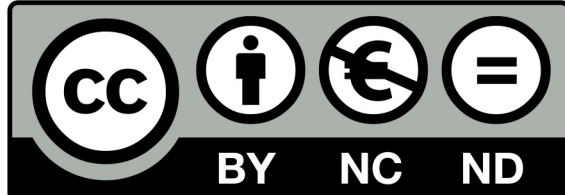
Over de openbare netheid in het Brussels Hoofdstedelijk Gewest

Algemeen overzicht



Licentie

Dit verslag is beschikbaar onder licentie **CC BY-NC-ND 4.0 – Naamsvermelding - Niet commercieel - Geen afgeleide werken 4.0 Internationaal**.



Meer informatie over de licentie CC BY-NC-ND 4.0 vindt u hier: <https://creativecommons.org/licenses/by-nc-nd/4.0/deed.nl>

Dit betekent dat:

Het u vrij staat:

- **Te delen** – het werk kopiëren, verspreiden en doorgeven via elk medium of bestandsformaat.

Onder de volgende voorwaarden:

- **Naamsvermelding** – U moet de maker van het werk vermelden, een link naar de licentie plaatsen en aangeven of het werk veranderd is. U moet deze informatie op redelijke wijze vermelden, maar niet zodanig dat de indruk wordt gewekt dat de licentiegever instemt met uw werk of uw gebruik van het werk.
- **Niet commercieel** – U mag het werk niet geheel of gedeeltelijk gebruiken voor commerciële doeleinden.
- **Geen afgeleide werken** – Als u het werk hebt geremixt, veranderd of op het werk hebt voortgebouwd, mag u het veranderde werk niet verspreiden of ter beschikking stellen.
- **Geen aanvullende restricties** – U mag geen juridische voorwaarden of technologische voorzieningen toepassen die anderen er juridisch in beperken om iets te doen wat de licentie toestaat.

Aanbevolen vermelding: [Behaven & Égérie Research. \(2021\). Psychologisch gedragsonderzoek naar de netheid in het Brussels Hoofdstedelijk Gewest. Algemeen overzicht.](#)

Over Égérie Research

Creating value between the various experts involved

An insights provider

"We believe in helping brands create "bottom-up" proposals using methods of dialogue and co-development with their market, both offline and online, for maximum relevance and success."



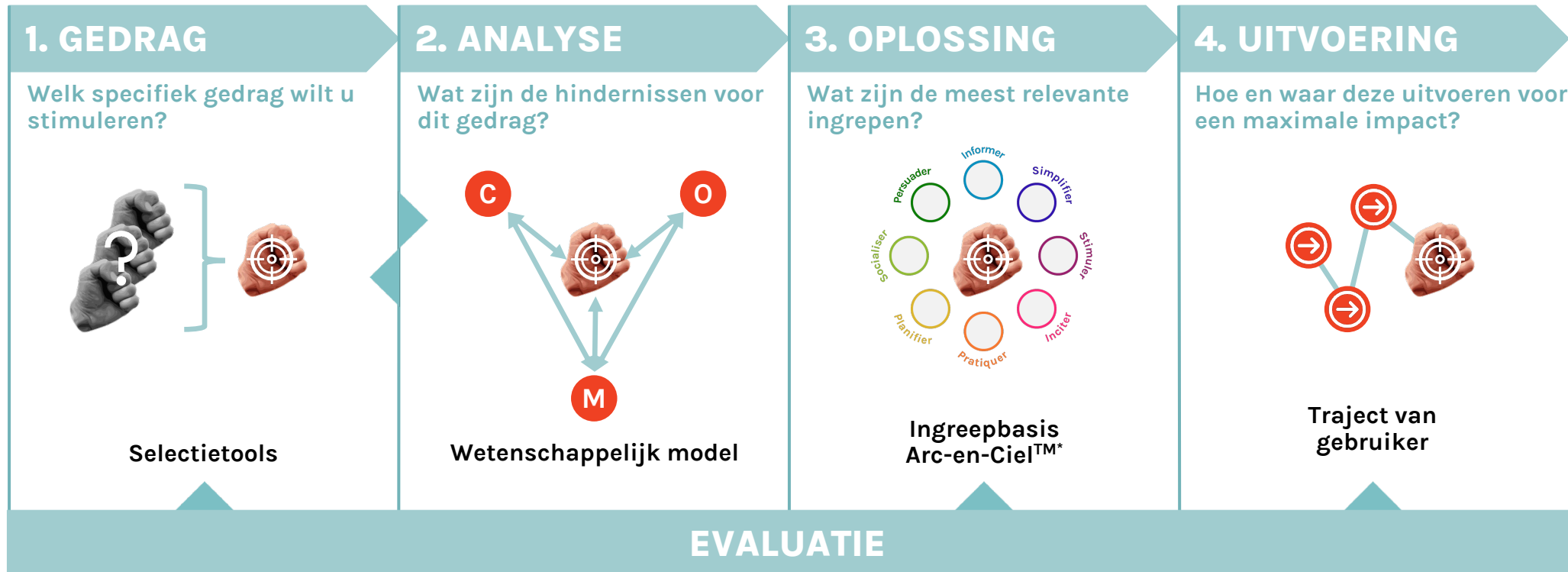
© Égérie Research.

4



Over Behaven

We helpen organisaties gedragswetenschappen gebruiken om **goed gedrag te stimuleren**, dankzij een methodologie waarmee **de theorie in de praktijk kan worden omgezet** en de projecten van a tot z kunnen worden beheerd:



* De ingreepbasis Arc-en-Ciel™ (66 ingrepen ingedeeld in 8 strategieën) van Behaven is ontwikkeld met de hulp van University College London.

Doelstelling van het project

Een antwoord krijgen op de volgende drie vragen:

1. Welke factoren hebben een invloed op het netheidsgedrag of gebrek daaraan in de openbare ruimte?
2. Welke 'profielen' zijn het meest geneigd om slordige gedragingen te vertonen in de openbare ruimte?
3. Welke actiehefbomen moeten worden ingevoerd om een gedragswijziging teweeg te brengen bij mensen die zich slordig gedragen in de openbare ruimte?

De gehanteerde aanpak

Een werkwijze in drie fasen:



1. ANALYSE



Goed gedrag en goede intenties volstaan niet

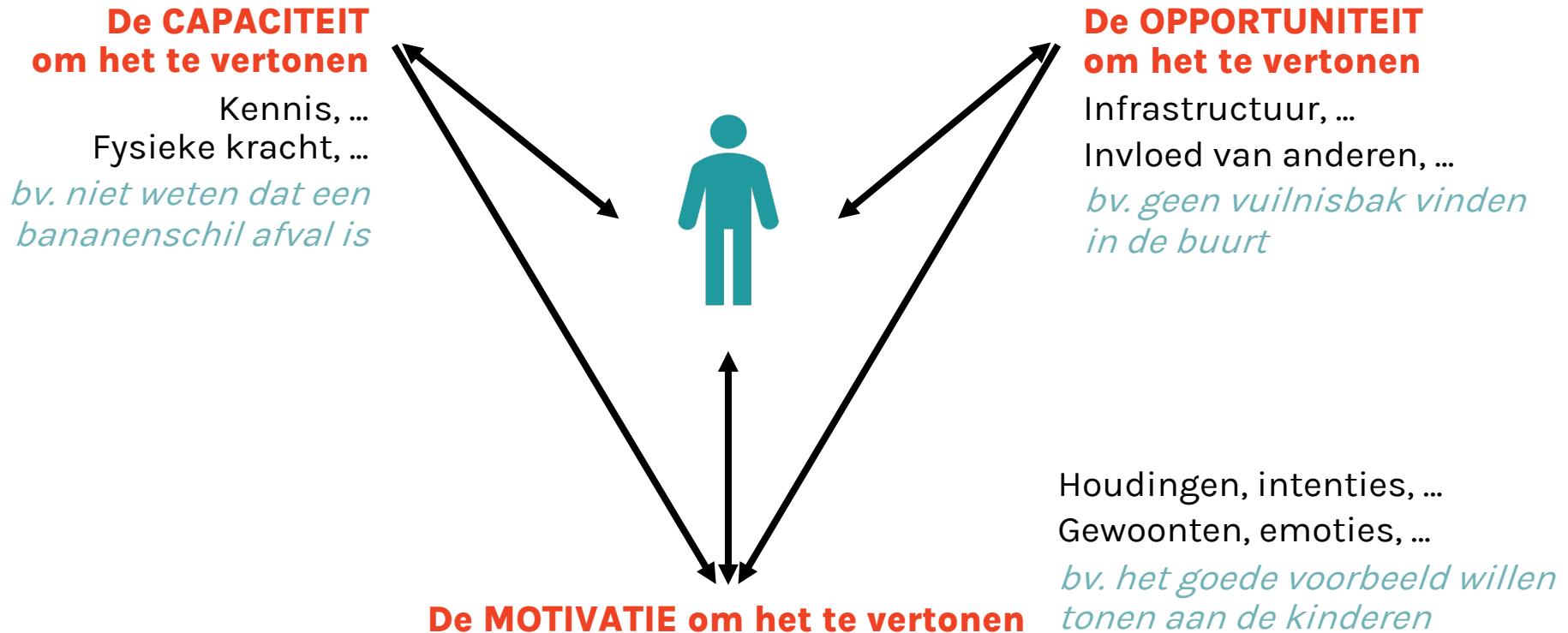
Geneigd zijn om afval correct weg te gooien is geen garantie voor goed gedrag in alle omstandigheden:



*Theory of Planned Behavior: three core components, namely, attitude, subjective norms, and perceived behavioral control, together shape an individual's behavioral intentions: https://en.wikipedia.org/wiki/Theory_of_planned_behavior Sheeran P. (2002). Intention–Behavior Relations: A Conceptual and Empirical Review, *European Review of Social Psychology* 12(1):1-36. Norman, P., Conner, M., Bell, R. (2000). The Theory of Planned Behaviour and exercise: Evidence for the moderating role of past behaviour, *British Journal of Health Psychology* 5(3):249 - 261.*

Naar een volledige gedragsaanpak

Een gedrag vindt plaats als voldoende aan drie voorwaarden is voldaan:



Based on Michie S., van Stralen M.M. & West R. (2011). *The behaviour change wheel: A new method for characterising and designing behaviour change interventions. Implementation Sci* 6, 42.

1.1. Overzicht van de wetenschappelijke literatuur

De beschikbare inzichten in gedrag identificeren en samenvatten om onze kennis over de hindernissen en facilitators van bewust en onbewust netheidsgedrag te vergroten

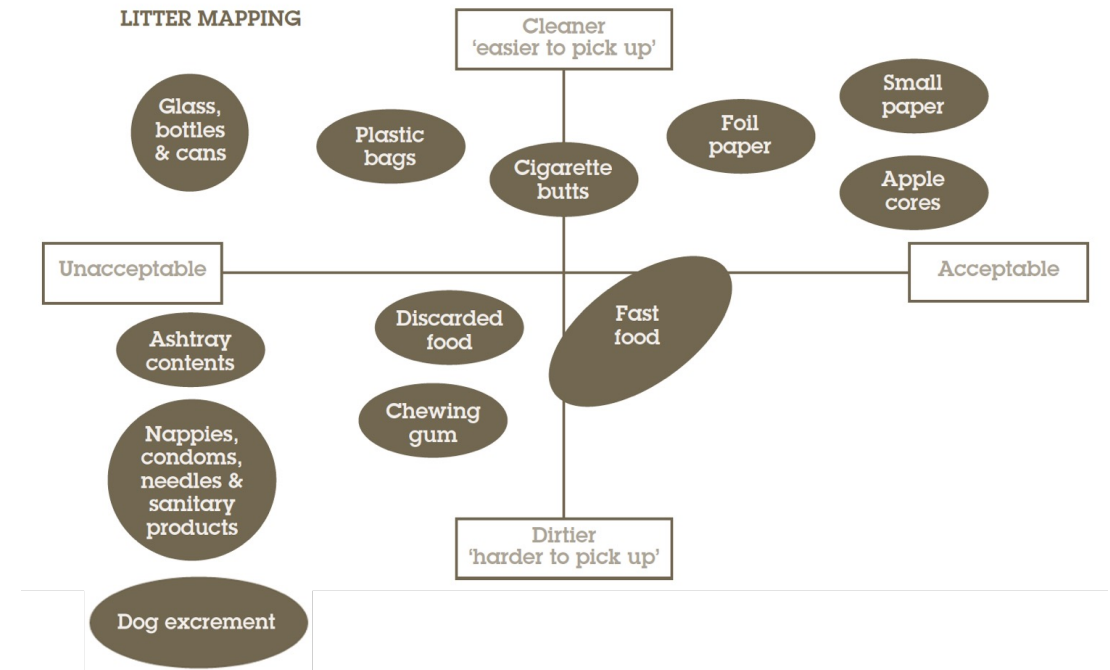
Algemene overwegingen (uittreksels)

(Gebrek aan) netheid, een overkoepelende term

(Gebrek aan) netheid omvat diverse gedragingen die betrekking hebben op bijvoorbeeld peuken of hondendrollen.

Meer specifiek:

- Deze gedragingen hebben allemaal verschillende kenmerken en zijn het gevolg van verschillende 'gelegenheden'.



(Campbell, 2007; Curnow et al., 1997)

Algemene overwegingen (uittreksels)

Slordige mensen of gelegenheden tot gebrek aan netheid?

Er is geen wetenschappelijk bewijs dat er een demografisch profiel van 'slordige mensen' bestaat.

Meer specifiek:

- Mensen indelen al naargelang ze 'net' of 'slordig' zijn, lijkt niet nuttig – het blijkt niet zozeer een vraag te zijn van hoeveel dan wel van waar en wanneer.
- Daarom is het verstandiger te spreken over gelegenheden tot gebrek aan netheid.
- Niettemin worden bepaalde kenmerken gekoppeld aan een licht grote gebrek aan netheid: jong zijn, een man zijn of roken.



(Lyndhurst, 2013; Kolodko & Read, 2018; Bator et al., 2011)

Hindernis (voorbeeld)

Anonimiteit door de plaats

De plaatsen die een gevoel van anonimiteit geven, geven aanleiding tot meer slordig gedrag – in het bijzonder rijdende voertuigen.

Meer specifiek:

- De plaatsen waar we denken dat niemand het ziet, kunnen slordig gedrag aanmoedigen – zoals zich in een menigte bevinden of in een rijdende auto.



t al., 2010; Al-mosa et al., 2017; Environmental Campaigns Ltd, 2001; Keep Britain Tidy, 2009)

Hindernis (voorbeeld)

Passief gebrek aan netheid

De kans om afval te vergeten stijgt naarmate mensen langer op een plaats verblijven (bijvoorbeeld een picknick in een park).

Meer specifiek:

- Hoe langer mensen op eenzelfde plaats blijven, hoe meer risico ze lopen hun afval te vergeten mee te nemen wanneer ze weggaan, zodat iemand anders het moet opruimen.
- Passief gebrek aan netheid blijkt het gevolg van een vergetelheid en wordt daarom minder negatief beoordeeld.



Facilitator (voorbeeld)

Het goede voorbeeld aan kinderen tonen

Als er kinderen bij zijn, gedragen ouders zich sneller netjes.

Meer specifiek:

- De aanwezigheid van kinderen bij ouders kan het gebrek aan netheid helpen beperken, vooral voor ouders die het goede voorbeeld willen tonen.



(Singapore National Environment Agency, 2011; Environmental Campaigns Ltd, 2001)

Facilitator (voorbeeld)

Perioden van verandering die gewoonten afzwakken

Een gewoonte hangt af van een trigger in een stabiele context. Als de context wijzigt, kan de gewoonte afzwakken.

Meer specifiek:

- Gebeurtenissen zoals een verhuizing of zwangerschap (of de COVID-19-crisis) kunnen onze gewoonten ontregelen door de gewijzigde context die ze met zich meebrengen.
- Deze soort wijzigingen kunnen niet alleen een impact hebben op de rechtstreeks verbonden gewoonten, maar ook op andere zoals netheidsgedrag of gebrek aan netheid.



(Environmental Campaigns Ltd, 2001; Duhigg, 2013; Wood et al., 2005; Verplanken & Wood, 2006; Wood et al., 2005)

Een eerste algemeen overzicht

CAPACITEIT

Psychologisch

- Te lui om tot aan de vuilnisbak te gaan
- Niet zeker zijn over wat wel of geen afval is
- Gebrek aan inzicht in de impact van gebrek aan netheid op het milieu

OPPORTUNITEIT

Materieel

- Slecht onderhouden plaats
- 'Baken' van gebrek aan netheid
- Vuilnisbakken die ontbreken, slecht geplaatst zijn of in slechte staat zijn
- Overvolle vuilnisbakken
- Aanwezigheid van reinigingspersoneel
- Anonimiteit door de plaats
- Schone en presentabele plaats
- Toegankelijke vuilnisbakken in de buurt
- Beschikbare alternatieven voor plastic bakjes

MOTIVATIE

Weloverwogen

- Gebrek aan zin voor persoonlijke verantwoordelijkheid
- Passief gebrek aan netheid
- Niet graag het vuile afval bij zich houden
- Zich buiten of aan de rand van de maatschappij voelen
- Zin voor verantwoordelijkheid voor de ruimte en de netheid ervan
- Trots voor de plaats of de buurt
- Territorialiteit
- Het voorbeeld aan kinderen tonen
- Schuldgevoel of schaamte door het slordige gedrag

Sociaal

- Beschrijvende norm die het gebrek aan netheid 'toestaat'
- 'Brokenwindows'-gedrag
- Vriendenkring en familie die zich ook slordig zijn
- Onmiddellijke aanwezigheid van gelijken (voor jongeren)
- Beschrijvende netheidsnorm
- Dwingende norm die gebrek aan netheid als onaanvaardbaar beschouwt
- Onmiddellijke aanwezigheid van andere mensen
- In het gezelschap zijn van 'respectabele' mensen
- Een hechte gemeenschap
- Dreiging van strafmaatregelen

Automatisch

- Gebrek aan netheid als standaard gedrag
- Perioden van verandering die gewoonten afzwakken

(Hindernissen)

(Facilitators)



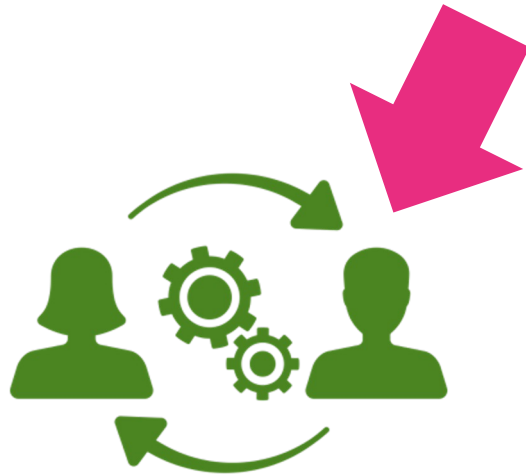
1.2. Gesprekken met experts in netheid

Inzicht verkrijgen in bestaande acties en in de mening van experts over de redenen van de knelpunten.

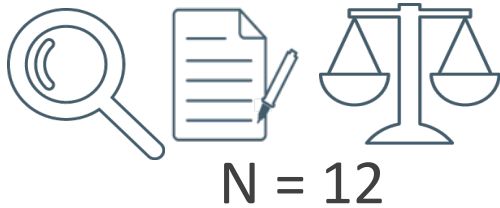
1.3. Kwalitatief en etnografisch onderzoek

Het begrip en de ervaring van de burgers met betrekking tot hun afvalbeheer analyseren.

Twee ontmoete doelgroepen



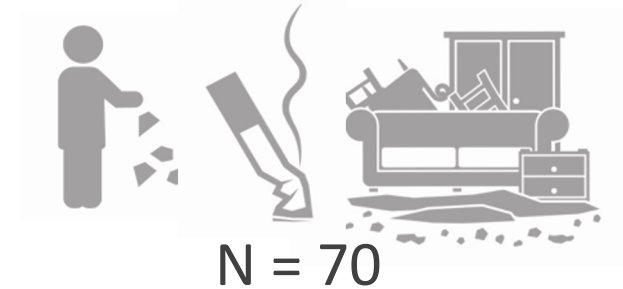
Een panel van experts en wethandhavers



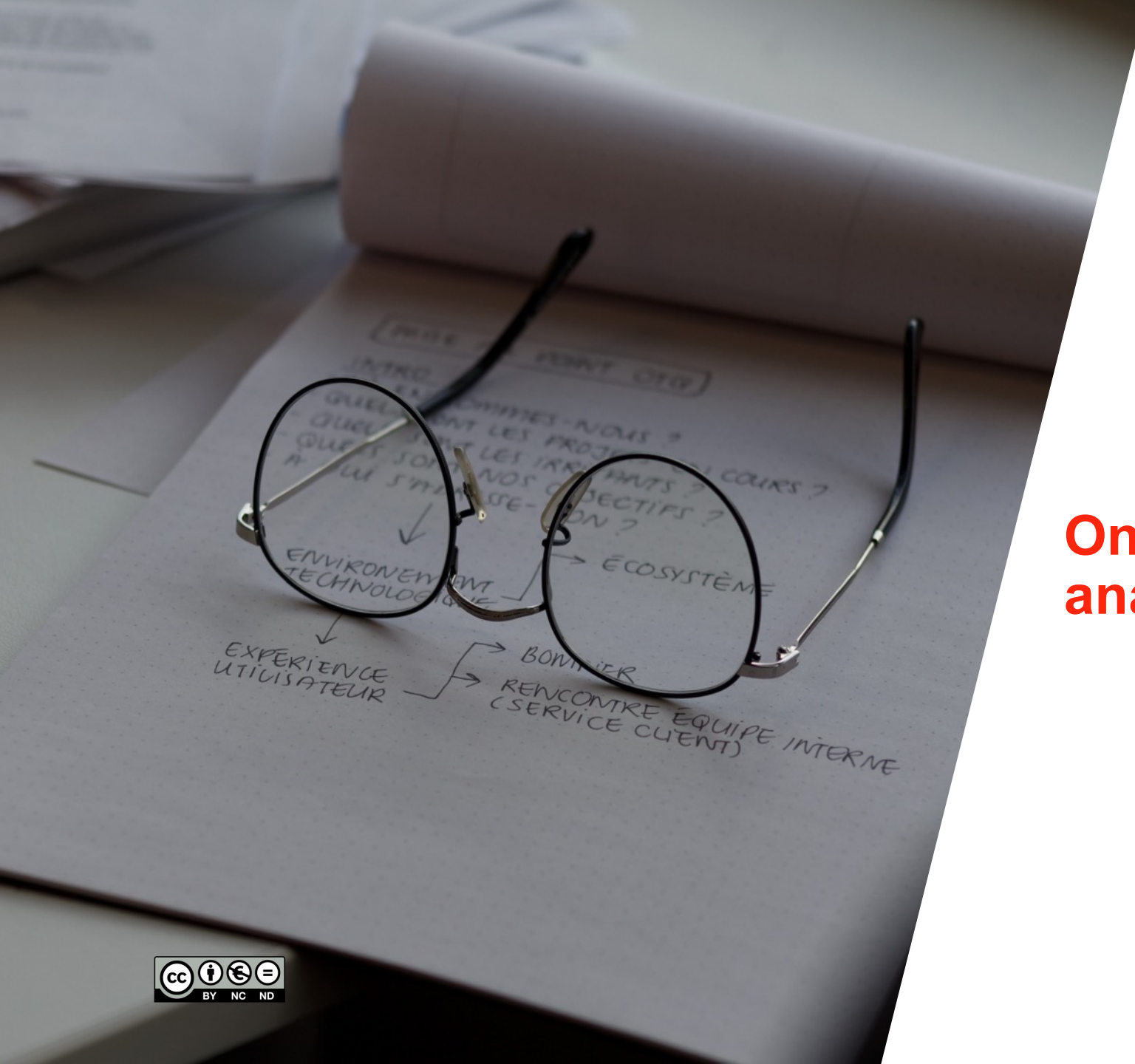
N = 12



Een burgerpanel

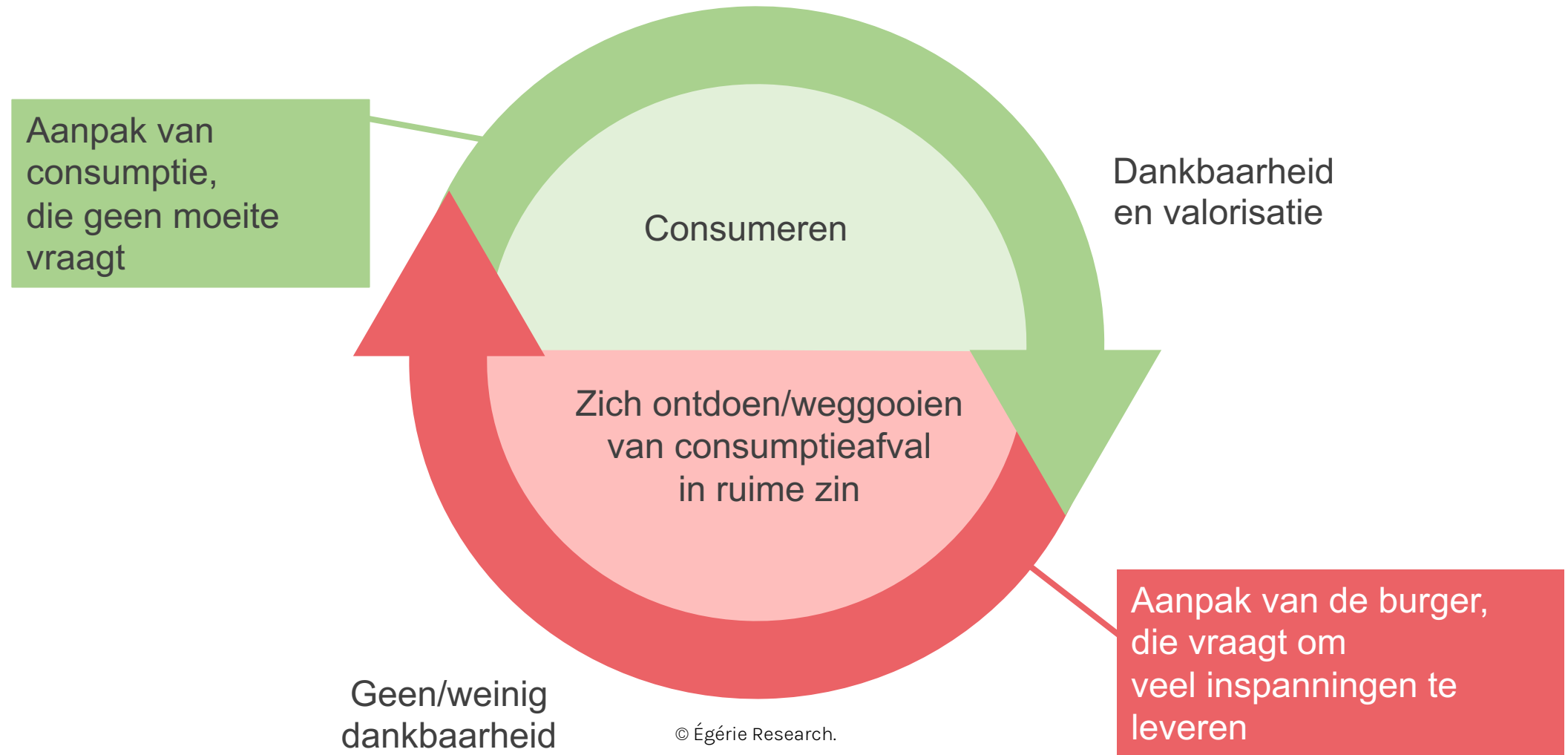


N = 70



Onze vaststellingen in de analyse

Van consumptie tot afvalbeheer: een transitie die lijkt op een tegenstrijdige eis



De COVID-crisis was een katalysator voor slechte praktijken met een banalisering van het fenomeen van gebrek aan netheid

- Een explosieve groei van de meeneemconsumptie
- **De reorganisatie van de privésfeer:** een periode van lockdown en telewerk gaf vele mensen zin/de behoefte om hun levensruimte opnieuw in te richten door onder andere ruimte vrij te maken door zich te ontdoen van het 'grofvuil' uit hun huis:
 - **DE GROTE SCHOONMAAK IN HET GEZIN**
 - **EEN NIEUW ORGANISATIE VAN DE RUIMTE**
 - Een context die weinig leidt tot het zich ontdoen van grofvuil wegens gesloten recyparken
 - De verleiding is groot om te kiezen voor een sneller en doeltreffender systeem
- **De vrees voor besmetting:** de angst om in contact te komen met andere personen heeft ertoe geleid dat men zijn plan trok

Een Brussels toverstokje

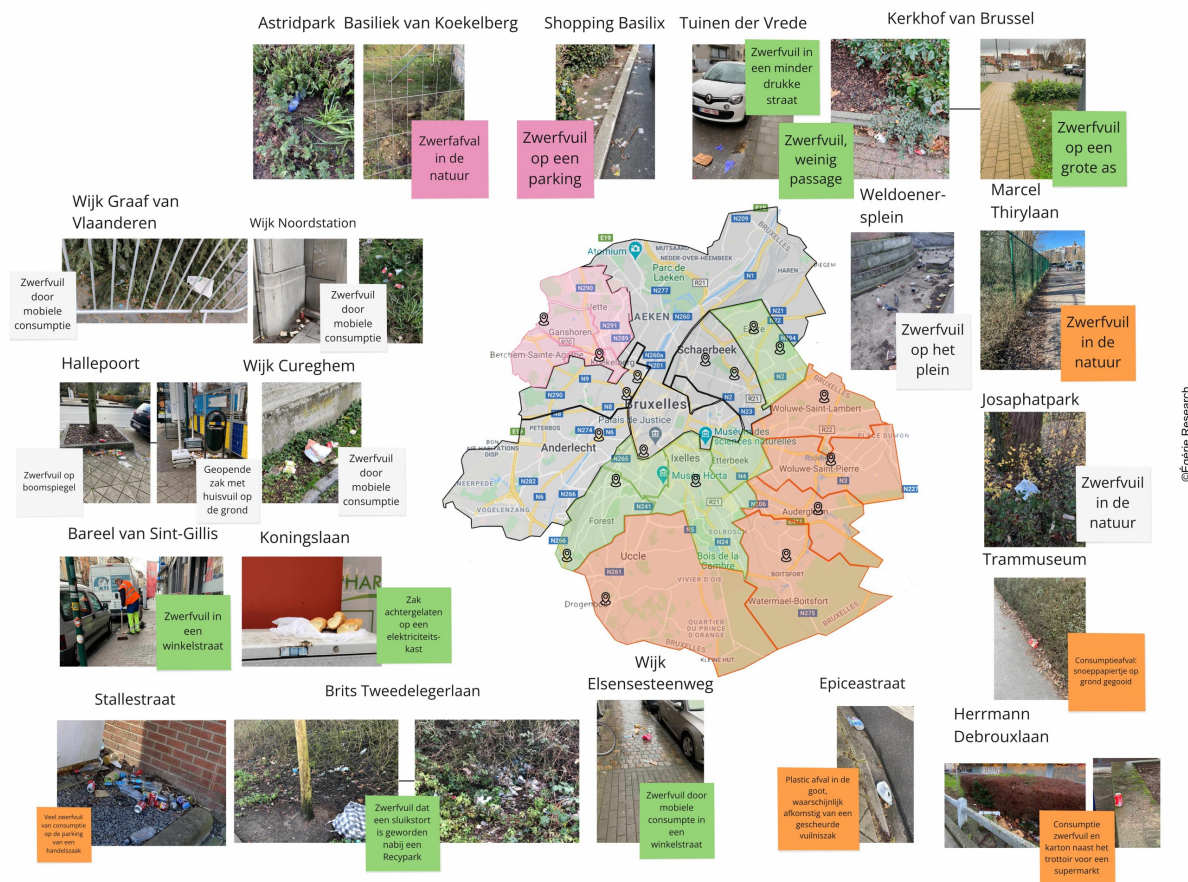


- Het afval (sluikstorten) dat de vervuilers 'achterlieten', werd snel 'overgenomen/verwijderd' door een vaak onbekende instantie
 - Deze **onzichtbare actoren** blijken talrijk en vaak onbekend omdat niemand hen ziet doen: er wordt louter vastgesteld dat het afval zich niet meer bevindt waar het is achtergelaten
- Een soort eeuwig nieuw begin/cyclus zonder einde van weggegooid afval en opgehaald afval

Samenvatting van de mindmaps per probleem - zwerfafval

Samenvatting

- Een fenomeen dat op verschillende manieren tot uitdrukking komt in de stad, afhankelijk van het type plaats, ongeacht de zone.
- Een sociale controle die wisselt afhankelijk van de drukte op de plaats en mate van betrokkenheid in 'het buurtleven'
- Zones dicht bij wegen/grote verkeersassen, buitenwijken, die te maken hebben met vervuilde auto's (bv. papier, **mondkapjes**, plastic, ...)
- De **parken/pleinen**: plaatsen waar de sociale controle groter is, waar afval in de natuur terecht komt (hondendrollen, verpakkingen, blikjes enz.)
- **Geïsoleerde zones** (braakliggende terreinen, achterkant van gebouwen, ...) waar zwerfafval zich ophoopt tot echte stortplaatsen
- **Wat peuken betreft**: vervuilingsgedrag dat in heel de stad voorkomt
 - Achterlaten van peuken op plaatsen waar mensen rusten/wachten, wanneer men van binnen naar buiten gaat



© Égérie Research.

Samenvatting van de mindmaps per probleem - Sluikstorten

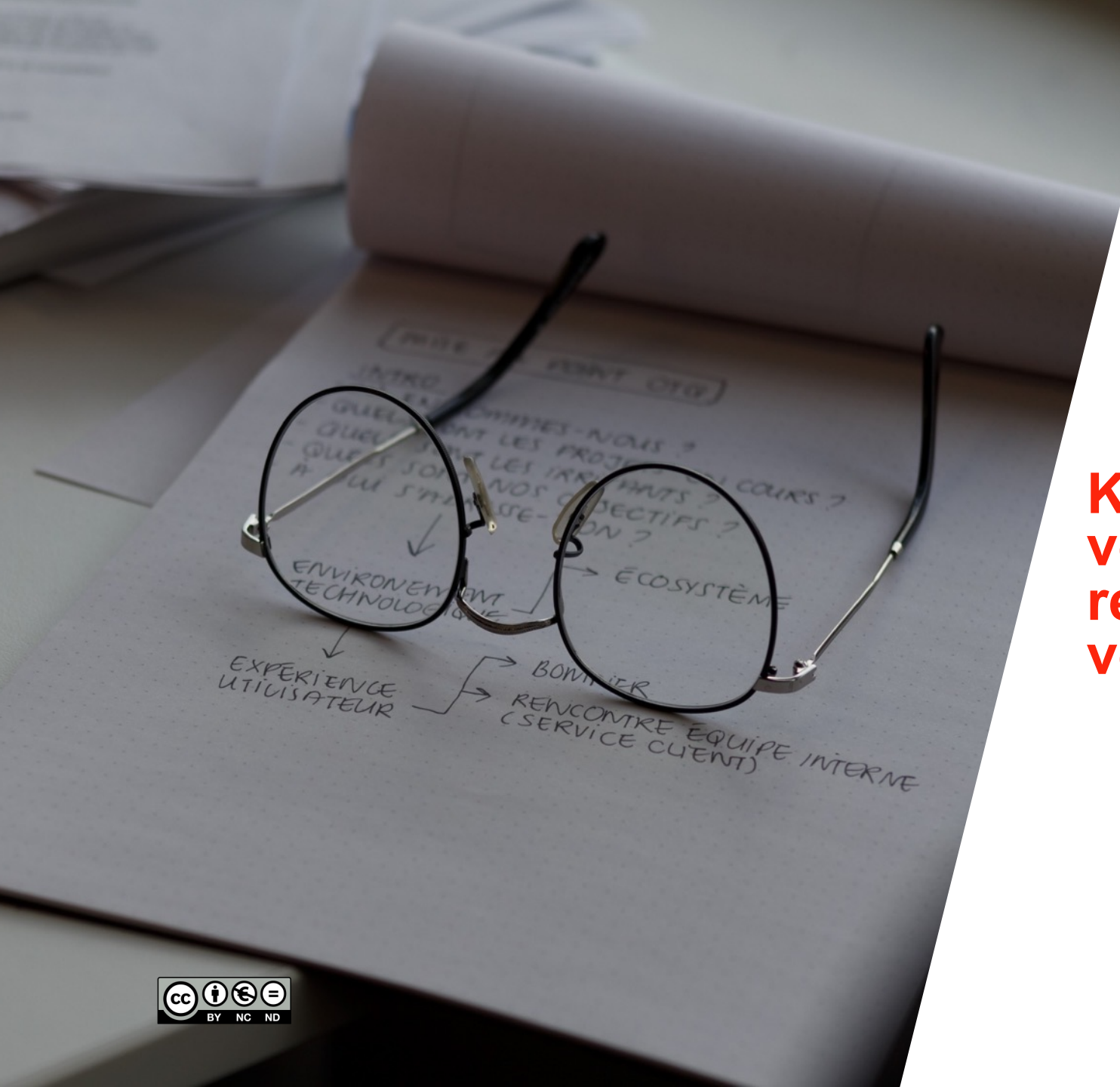
Samenvatting

- Het fenomeen sluikstorten dat overal in de stad voorkomt
- Wat als storting wordt geacht, verschilt van de ene zone tot de andere:
- Plaatsen met werken/ de glasbakken/ de parkings: favoriete 'spots' voor vervuilers die zich een enkele reis van hun afval naar de recyparken voorstellen op kosten van de beheerders van de plaats
- In bepaalde zones (bijvoorbeeld zone 1 en 3 ++) gelooft men in een ingevoerd systeem van 'circulaire economie' bij gebrek aan een doeltreffend officieel systeem
- Vuilnisbakken die overvol zijn en stortplaatsen worden voor meer kapotte voorwerpen, oliën, glas, ...
- De grote verschillen tussen de zones in toegang tot de recyparken en de bestaande oplossingen voor het beheer van grofvuil, met een rechtstreekse impact op het gedrag van de bewoners



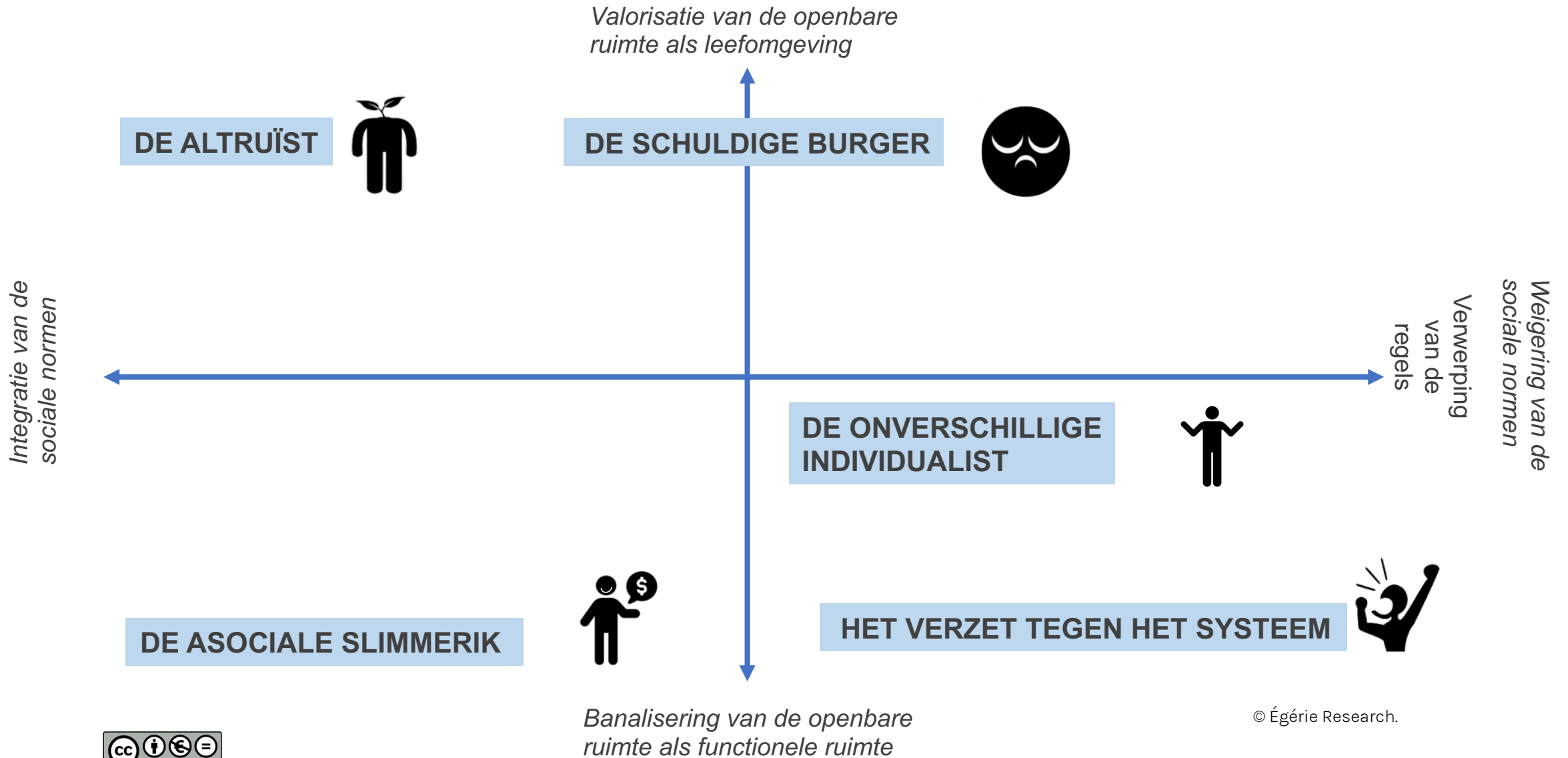
©Egérie Research



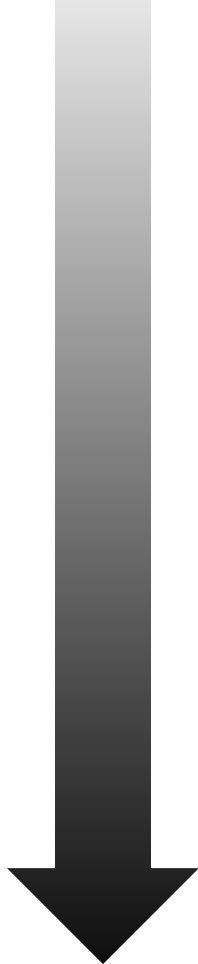


Korte voorstelling van de verschillende motivationele registers van de vervuilersprofielen

De 5 typerende en motivationele profielen van de 'vervuilers'

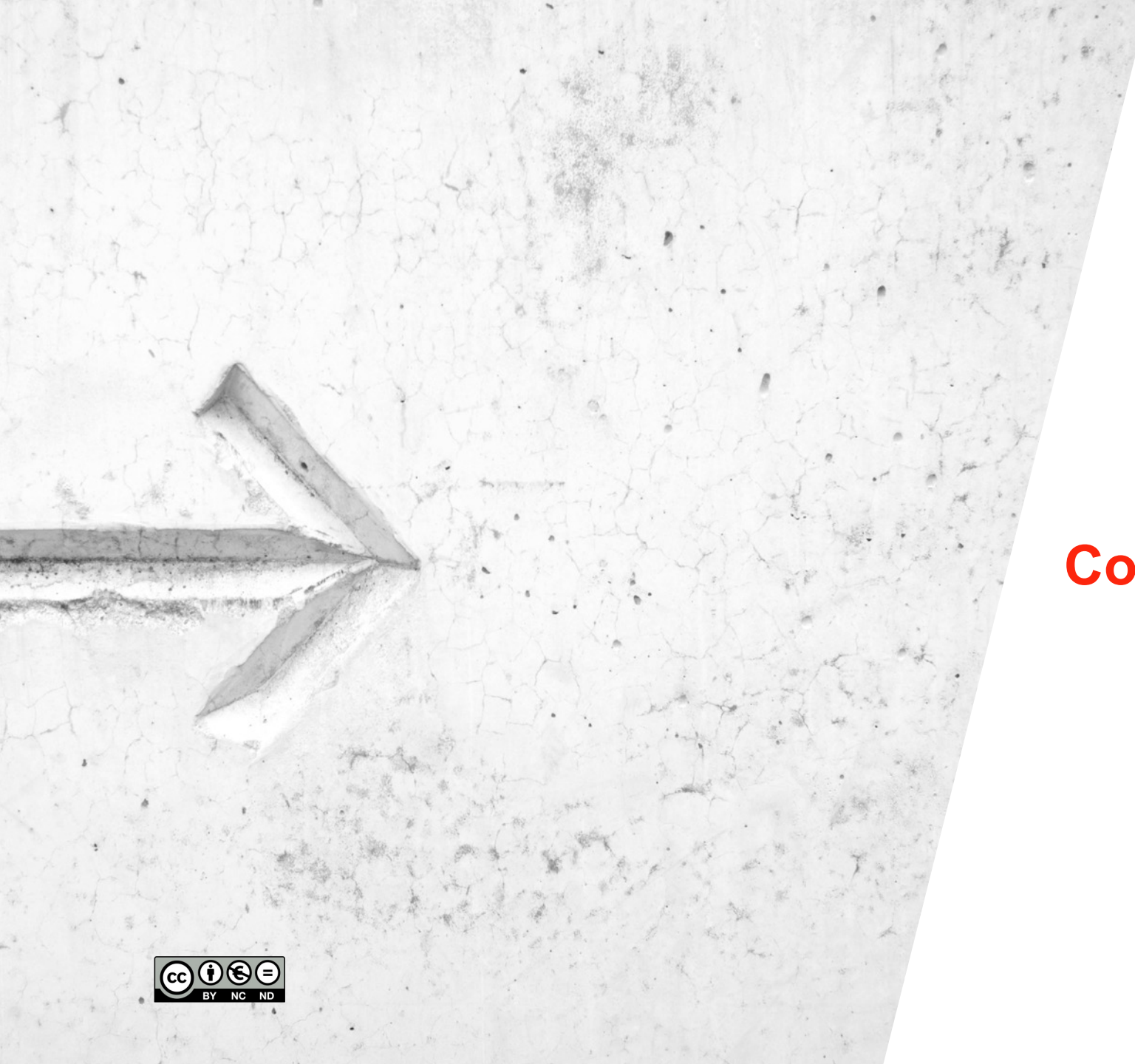


De aard van de openbare ruimte zorgt voor een onverschillige beleving van het gedrag van de vervuiler



Voor mijn huis, op het voetpad	Als het hoort bij de gewoonten van de buurt Als het voorwerp in goede staat is Of als het gaat om een onroerend goed en de storting in geen geval kan worden geïdentificeerd
Op de hoek van mijn straat	Om de doorgang van voetgangers niet te hinderen Om goed zichtbaar te zijn voor mogelijke 'ophalers'
In een werfcontainer	Nagenoeg geen slecht geweten want de plaats dient daarvoor
In de buurt van glasbollen	Een plaats voor afvalophaling, dus zelfs als het afval niet geschikt is, wordt het weggehaald
Voor de hekken van het recypark	Als het park gesloten is en de auto volgeladen is: moeilijk om opnieuw met het grofvuil in de auto te vertrekken, dus wordt het daar achtergelaten, of ook uit frustratie omdat het park gesloten is
Naast ander sluikestort	Want 'men' komt het ophalen, omdat een meer of minder er niet toe doet
In een volksbuurt	In die buurten is de bevolking armer en hebben ze dus meer 'behoefte' aan mijn 'afval', ook al is die niet meer in perfecte staat
Afgelegen, onbewoonde plaatsen als braakliggende terreinen, industriezones	Een soort ontmenselijking, zonder sociale controle die sluikestorten bevordert Een 'grote ruimte' waar het gemakkelijker manoeuvreren is om te storten ++ de pendelaars in de omgeving van Brussel





Conclusies



(Gebrek aan) netheid in Brussel: een verhaal van de buurt en het goed/slecht samenleven

Overzicht - Noord / Zuid

Hunderveldlaan



Shopping Basilix



Bonaventurestraat



Fonson



Station Evere



Trammuseum



Maritiemwijk



Wijk Cureghem



Metrohalte Sint-Guido



Bouwvallige woningen,
ontbrekend of defect
stadsmeubilair,
braakliggende terreinen, ...

Isolement , eenzaamheid,
onverschilligheid, verveling

Teruglopende investeringen
in de leefomgeving
Onverschilligheid, geen
respect

© Égérie Research.

ÉGÉRIE RESEARCH
MARKETING & STRATEGY

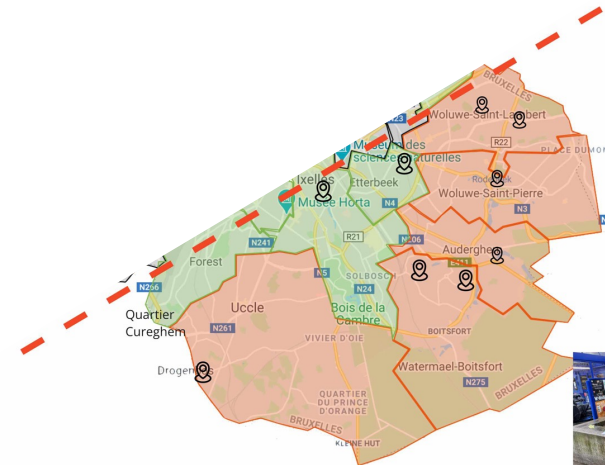


(Gebrek aan) netheid in Brussel: een verhaal van de buurt en het goed/slecht samenleven

Kwaliteit van de leefomgeving: vergroening, goed ingerichte ruimte, stedelijke voorzieningen in goede staat, woning in goede staat, ...

Bestaan van een sociaal leven/sociale dynamiek: buurthuizen, socioculturele activiteiten

Samenhangingsgevoel
Zin om een speler te zijn, deel te nemen
Het belang van sociale controle
Zijn leefomgeving en die van anderen willen respecteren



Parking Poseidon



Bosstraat



Parking winkelzone



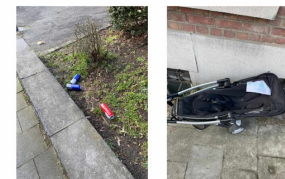
Waterwildlaan

Station Delta

Koninglaan



Gatti de Gamondstraat



Wijk Bailli



Wijk Merode



© Égérie Research.

Een verband met de context waarop het gedrag aansluit

	Stortplaats	Voorbeelden	Intentie	Voorbeelden
"Heel ernstig"	<ul style="list-style-type: none">• In het volle zicht• Hindert de doorgang of maakt ze gevaarlijk• Op een schone plaats	<ul style="list-style-type: none">• In mijn straat,• In het park,• Op de voetpaden (kauwgom, hondendrollen)	<ul style="list-style-type: none">• Uit nalatigheid, luiheid• onverschilligheid• herhaaldelijk	<ul style="list-style-type: none">• Afval met opzet en onzorgvuldig weggoaien
"Niet ernstig"	<ul style="list-style-type: none">• Verborgen, op een geïsoleerde plaats waar weinig mensen komen• Op een al vervuilde plaats• In de buurt van plaatsen voor de ophaling van vuilnis	<ul style="list-style-type: none">• Op een braakliggend terrein• In de buurt van een glasbol• In de buurt van een container• In een openbare vuilnisbak	<ul style="list-style-type: none">• Uit gewoonte, een reflex• Zonder de wil om verkeerd te doen• Bij een geritualiseerde consumptie, geen ander keuze• Af en toe	<ul style="list-style-type: none">• Papier dat per ongeluk uit de zak valt• De wil om anderen een plezier te doen• Geen andere keuze

1.4. Een geïntegreerd overzicht van de hindernissen en facilitators

Een volledig overzicht verstrekken van de hindernissen en facilitators die geïdentificeerd zijn tijdens het wetenschappelijk onderzoek en het kwalitatieve en veldonderzoek.

Een geïntegreerd overzicht van de hindernissen

CAPACITEIT	OPPORTUNITEIT	MOTIVATIE
Psychologisch <ul style="list-style-type: none">• Onzekerheid over wat als afval wordt beschouwd• Gebrek aan kennis van de geldende regels• Gebrek aan inzicht in de impact van gebrek aan netheid op het milieu• Taalkundig of intellectueel onvermogen om de informatie over goed afvalbeheer te begrijpen	Materieel <ul style="list-style-type: none">• Slecht onderhouden plaats• Gebrek aan netheid• Vuilnisbakken die ontbreken, slecht geplaatst zijn, in slechte staat zijn of overvol zijn• Plaats die anonimiteit en een gevoel van straffeloosheid biedt• Geen praktische persoonlijke middelen om van zijn afval af te raken• Geen praktische oplossingen ter beschikking gesteld door de overheden	Weloverwogen <ul style="list-style-type: none">• Passief gebrek aan netheid• Niet graag het vuile afval bij zich houden• Geen interesse in de geldende regels• Zich aan de rand van de samenleving of het systeem voelen• Gebrek aan zin voor persoonlijke verantwoordelijkheid• Afstand tot de werknemers van de openbare netheid• Drang om ze op het moment zelf weg te gooien wegens gebrek aan tijd of oplossing• Dwangmatige behoefte aan netheid in de privésfeer• Zin om een tweede leven te geven aan een voorwerp door het in de openbare ruimte te plaatsen• Gebrek aan netheid als opstandig gedrag tegen het systeem of recht op het gebruik van de openbare ruimte• Banalisering van het weggooien van afval waarvan de impact kleiner wordt geacht
Fysiek <ul style="list-style-type: none">• Gebrek aan fysieke kracht om zijn eigen afval te beheren (bejaarden en vrouwen)	Sociaal <ul style="list-style-type: none">• Beschrijvende norm die het gebrek aan netheid toestaat• 'Brokenwindows'-gedrag• Aanwezigheid van reinigingspersoneel• Vriendenkring en familie die zich ook slordig zijn• Onmiddellijke aanwezigheid van gelijken (voor jongeren)	Automatisch <ul style="list-style-type: none">• Gebrek aan netheid als gewoontegedrag (vergetelheid, onachtzaamheid, automatisme)• Behoeft om zich gerust te stellen over de garantie van betrouwbaarheid van gegevens in het afval (bv. computer)

Een geïntegreerd overzicht van de **facilitators**

CAPACITEIT

Psychologisch

OPPORTUNITEIT

Materieel

- Schone en presentabele plaats
- Toegankelijke vuilnisbakken in de buurt
- Beschikbare alternatieven voor plastic bakjes

MOTIVATIE

Weloverwogen

- Zin voor verantwoordelijkheid voor de ruimte en de netheid ervan
- Trots voor de plaats of de buurt
- Territorialiteit
- Het voorbeeld aan kinderen tonen
- Schuldgevoel of schaamte door het slordige gedrag

Sociaal

- Beschrijvende netheidsnorm
- Dwingende norm die gebrek aan netheid als onaanvaardbaar beschouwt
- Onmiddellijke aanwezigheid van andere mensen (voor de volwassenen)
- In het gezelschap zijn van 'respectabele' mensen
- Een hechte gemeenschap
- Dreiging van strafmaatregelen

Automatisch

- Perioden van verandering die gewoonten afzwakken

2. PRIORITERING



2. Prioritering van plaatsen en afval

De plaatsen en prioritair te behandelen soorten afval kiezen op basis van de ervaring van de experts van de belanghebbenden

Prioritering van plaatsen en afval

Met hulp van de belanghebbenden* van de openbare netheid in het Brussels Hoofdstedelijk Gewest

Voorbeelden van vragen:

- *#1: Welke van de soorten PLAATSEN in onderstaande lijst verdienen het volgens u om prioritair te worden behandeld?*
- *#3: Welke van de soorten AFVAL in onderstaande lijst verdienen het volgens u om prioritair te worden behandeld?*



ÉTUDE PSYCHO-COMPORTEMENTALE SUR LA PROPRETÉ

BEHAVEN ROBERT RESEARCH

Votre avis sur les Priorités de Lieux & Déchets

La phase d'analyse nous a permis d'identifier un certain nombre de barrières et facilitateurs aux comportements de propreté dans l'espace public. Nous allons maintenant utiliser ces informations dans le cadre de workshops à venir, pour sélectionner les interventions concrètes les plus aptes à encourager les comportements propres et décourager les comportements malpropres.

Pour ce faire, nous devons établir des priorités en termes de lieux et de déchets. Et afin de préparer au mieux ce travail, nous avons besoin de votre avis. Plus précisément : quels sont, selon vous, les types de lieux et de déchets qui méritent d'être traités en priorité afin de réduire plus rapidement et/ou de manière plus significative les impacts négatifs de la malpropreté dans l'espace public ?

Les types de lieux et déchets confirmés comme prioritaires serviront de base au travail des workshops, pour dégager les interventions les plus pertinentes pour ces lieux et déchets.

Merci de prendre 5 à 10 minutes pour répondre aux questions ci-dessous :

Q#1: Parmi la liste ci-dessous, quels sont les types de LIEUX qui, selon vous, méritent d'être traités en priorité ? Attribuez à chaque type un score de 1 à 5 (1 = le moins haut degré de priorité, 5 = le plus haut degré de priorité).

	1	2	3	4	5
Véhicules en m...	<input type="radio"/>	<input type="radio"/>	<input type="radio"/>	<input type="radio"/>	<input type="radio"/>
Rues (commerç...	<input type="radio"/>	<input type="radio"/>	<input type="radio"/>	<input type="radio"/>	<input type="radio"/>
Parcs et places...	<input type="radio"/>	<input type="radio"/>	<input type="radio"/>	<input type="radio"/>	<input type="radio"/>
Abords des éco...	<input type="radio"/>	<input type="radio"/>	<input type="radio"/>	<input type="radio"/>	<input type="radio"/>
Arrêts tram/bus	<input type="radio"/>	<input type="radio"/>	<input type="radio"/>	<input type="radio"/>	<input type="radio"/>
Stationne train/	<input type="radio"/>	<input type="radio"/>	<input type="radio"/>	<input type="radio"/>	<input type="radio"/>

* Net Brussel, Leefmilieu Brussel, de gemeenten, VSSN, Shopera, Be WaPP, MIVB, City TOOLS, IBSA en het kabinet van Maron.

Prioritering van plaatsen en afval

Met 9 combinaties als resultaat, namelijk:

(Winkel)straten

1. Voorbijgangers – Afval na consumptie
2. Iedereen – Peuken
3. Handelaars – Kartonnen dozen
4. Bewoners – Huishoudelijk afval

Schoolomgevingen

5. Ouders – Afval na consumptie en peuken

Glasbollen

6. Iedereen – Glas en ander afval

Openbare parken en pleinen

7. Iedereen – Afval na consumptie en peuken

Metrostations

8. Reizigers – Afval na consumptie

Tram- en bushaltes

9. Reizigers – Peuken

Geïllustreerd voorbeeld
op de volgende pagina's

3. OPLOSSING



3. Gedragsingrepen (actiehefbomen)

Voor elke geprioriteerde combinatie van plaats en soort afval samen met de experts van de belanghebbenden de gedragsingrepen bepalen die het geïdentificeerde gewenste gedrag aanpakken

Voorbeeld: peuken aan tram- en bushaltes

1. Gedrag

Deze workshop ging over de definitie van gedragsingrepen waarmee het onderstaande gewenste gedrag bij tram- en bushaltes kan worden aangemoedigd:

- Soort afval: **peuken**
- Doelgroep: **reizigers**
- Gewenst gedrag: **geen peuken op de grond gooien**

Voorbeeld: peuken aan tram- en bushaltes

2. Analyse

Met de analysefase werden volgende hindernissen voor dit gedrag bepaald:

Hindernissen met betrekking tot CAPACITEIT	Hindernissen met betrekking tot OPPORTUNITEIT	Hindernissen met betrekking tot MOTIVATIE
<ul style="list-style-type: none">• Gebrek aan inzicht in de impact van gebrek aan netheid• Taalkundig of intellectueel onvermogen om de informatie te begrijpen	<ul style="list-style-type: none">• Vuilnisbakken die ontbreken, slecht geplaatst zijn, in slechte staat zijn of overvol zijn• Beschrijvende norm die het gebrek aan netheid toestaat• Onmiddellijke aanwezigheid van gelijken (voor jongeren)	<ul style="list-style-type: none">• Niet graag het vuile afval bij zich houden• Geen interesse in de geldende regels• Gebrek aan zin voor persoonlijke verantwoordelijkheid• Drang om ze op het moment zelf weg te gooien wegens gebrek aan tijd of oplossing• Gebrek aan netheid als gewoontegedrag

Voorbeeld: peuken aan tram- en bushaltes

3. Oplossing

Onze doelstelling: de meest robuuste en relevante ingrepen selecteren

1. Specifieke hindernissen en facilitators voor peuken

Barrières de CAPACITÉ	Barrières d'OPPORTUNITÉ	Barrières de MOTIVATION
<ul style="list-style-type: none">Manque de compréhension de l'impact de la malpropretéIncapacité linguistique ou intellectuelle à comprendre les informations	<ul style="list-style-type: none">Poubelles manquantes, mal positionnées, en mauvais état ou qui débordentNorme descriptive qui permet la malpropretéPrésence immédiate des pairs (pour les jeunes)	<ul style="list-style-type: none">Ne pas aimer garder sur soi des déchets salesManque d'intérêt pour les règles en vigueurManque de sens des responsabilités personnellesImpulsion de jeter sur le moment par manque perçu de temps ou de solutionMalpropreté comme comportement habituel

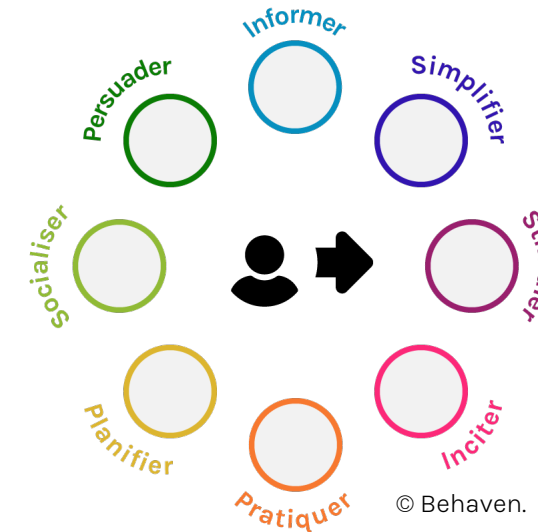


2. De nodige strategieën om ze te boven te komen

Opvoeden
Overtuigen
Dwingen
Herstructureren
Het voorbeeld geven
Machtigen
(Vormen)
(Stimuleren)
(Beperken)



3. Zodat de goede ingrepen kunnen worden gekozen



Basis van
gedragsingrepen
Arc-en-Ciel™*

© Behaven.

* De ingreepbasis Arc-en-Ciel™ (66 ingrepen ingedeeld in 8 strategieën) van Behaven is ontwikkeld met de hulp van University College London.



Voorbeeld: peuken aan tram- en bushaltes

3. Oplossing

a) **DEFINITIE:** om deze hindernissen aan te pakken maakten de belanghebbenden* gebruik van 12 wetenschappelijk bewezen gedragsingrepen

Dit zijn er enkele:

- De gevolgen benadrukken
- Zorgen voor rookruimtes
- Mikken op sociale druk
- Draagbare asbakken aanbieden
- De risico's op boetes in deze context meedelen



Mise en avant des conséquences (locales)	
Intervention	Les gens ne considèrent pas forcément la situation dans son ensemble lorsqu'ils prennent une décision
Considération	Comment les aider à prendre conscience des conséquences de leurs actes, qu'elles soient liées à l'environnement, à la dimension sociale ou sur le personnel de propreté ?
Comment l'appliquer dans notre contexte ?	

© Behaven.

* Net Brussel, Leefmilieu Brussel, de gemeenten, VSSN, Shopera, Be WaPP, MIVB, City TOOLS, IBSA en het kabinet van Maron.

Voorbeeld: peuken aan tram- en bushaltes

3. Oplossing

b) **EVALUATIE:** de experts van de belanghebbenden evalueerden vervolgens elke ingreep op basis van onderstaand rooster**:

Quel est le degré d'IMPACT de cette intervention ?

- I1: **A quel point son impact est-il direct ?**
(1 = très indirect ; 5 = direct)
- I2: **Permet-elle au plus grand nombre d'en bénéficier ?**
(1 = une petite partie de la population ; 5 = tout le monde)
- I3: **Responsabilise-t-elle notre public plutôt que de se reposer sur les équipes de propreté ?**
(1 = responsabilité davantage chez les équipes de propreté ; 5 = responsabilité davantage chez notre public)

Dans quelle mesure cette intervention est-elle FAISABLE ?

© Behaven.

- F1: **A quel point est-elle facile pour notre public ?**
(1 = très difficile ; 5 = très facile)
- F2: **A quel point est-elle motivante pour notre public ?**
(1 = très démotivant ; 5 = très motivant)
- F3: **En avons-nous les moyens (financiers et opérationnels) ?**
(1 = pas les moyens ; 5 = tout à fait les moyens)

** Deze evaluatiefase dient als eerste filter en moet later vergezeld zijn van een gedetailleerdere haalbaarheidsanalyse.



Voorbeeld: peuken aan tram- en bushaltes

3. Oplossing

Wat heeft geleid tot de onderstaande lijst van concrete ingrepen (1/3):

SIGNALISATIE	
Waar wordt weggegooid	<ul style="list-style-type: none">• Visuele ondersteuners waar rokers hun peuken weggooien, namelijk de weg en de onderkant van de toegang tot voertuigen: <i>"Gooi uw peuken weg in de vuilnisbakken hiernaast"</i>• Vuilnisbakken voor sigaretten en/of blikvangers in de buurt van waar de voor- en achterkant van het voertuig tot stilstand komt of aan de ingangen van het voertuig
Op de grond	<ul style="list-style-type: none">• Aanduiding van de locaties van de vuilnisbakken (voor sigaretten), namelijk 'voetstappen' op de grond, in de buurt van banken en dienstregelingen• Tekening op de grond van iemand die zijn sigaret in de vuilnisbak gooit
Schermen en audio	<ul style="list-style-type: none">• Scherm die de tijd aftelt tot de bus er is en eraan herinnert om peuken weg te gooien (bv. een smeulende sigaret?)• Audiobericht aan haltes die voorzien zijn van luidsprekers om het gebruikelijke gedrag te stoppen <i>"De bus is er over 5 minuten, vergeet uw peuken niet weg te gooien"</i>
In de omgeving	<ul style="list-style-type: none">• (Zoals de NMBS) – het rookverbod melden op de perrons en asbakken aan de ingangen plaatsen• De vuilnisbakken zichtbaarder maken en meer richten op peuken (bv. in de vorm van een sigaret of specifieke signalisatie voor sigaretten)

Voorbeeld: peuken aan tram- en bushaltes

3. Oplossing

Wat heeft geleid tot de onderstaande lijst van concrete ingrepen (2/3):

COMMUNICATIE	
Over de aard van het afval	<ul style="list-style-type: none">• Uitleggen dat het technisch gezien heel moeilijk is om peuken op te ruimen omdat ze overal tussen raken (gras, ...)• Dynamische/verrassende invalshoek: bv. peuken kunnen gerecycleerd worden, namelijk tot tafels of stoelen
Over de gevolgen van slecht gedrag	<ul style="list-style-type: none">• Cijfers vermelden over de kosten voor het opruimen van peuken• Vertellen over het sneeuwbaaleffect: <i>"Als iedereen dat doet, wordt de vervuiling groot"</i>; <i>"Het is niet alleen maar een peukje"</i>
Over sociale druk	<ul style="list-style-type: none">• Berichten van andere reizigers: <i>"Het is ook mijn bushalte, je bent niet de enige"</i>• Of van het schoonmaakpersoneel: <i>"Jouw peuken opruimen is niet mijn job"</i>• Of van de overheden of ordediensten: <i>"Je zou dat niet bij je thuis doen"</i>• Of van kinderen: <i>"De kinderen zien wat je doet"</i>• De mensen die opmerkingen maken legitimeren: bv. een buzzer ter beschikking stellen
Herinnering aan het risico op een boete	<ul style="list-style-type: none">• Herinnering aan het risico op een boete (bij de haltes EN in de vervoersmiddelen)• Melden hoeveel mensen er op deze plaats al een pv hebben gekregen• Het risico melden dat u het zelf moet oprapen

Voorbeeld: peuken aan tram- en bushaltes

3. Oplossing

Wat heeft geleid tot de onderstaande lijst van concrete ingrepen (3/3):

INFRASTRUCTUUR	
Ingrep van het personeel	<ul style="list-style-type: none">• Het transportpersoneel betrekken bij de sensibilisering
DIENSTVERLENING	
Draagbare asbakken	<ul style="list-style-type: none">• Hermetische asbakken om geuren tegen te gaan• In plexiglas zodat de peuken zichtbaar zijn• Beschikbaar via (mobiele) distributeurs die in de buurt van kaartautomaten zijn geplaatst• Maar ook via promoboys/girls of ambassadeurs en winkels die sigaretten verkopen
Rokershoek	<ul style="list-style-type: none">• Op de vloer getekende zone of 'U' in glas (die de rook naar boven leidt)• Voorzien van een grote asbak of vuilnisbakken voor sigaretten• Voldoende comfortabel om de rokers aan te trekken• Idealiter met een distributeur van draagbare asbakken

OVER ÉGÉRIE RESEARCH

Onze missie is het verzamelen van opinies, suggesties en standpunten van de consumenten en uw klanten. Zo kunnen we uw merkbeloftes activeren én ze in de juiste richting sturen: de consument is Egeria, uw muze!

CONTACT

Joelle Liberman
Medeoprichter, sociologe
jliberman@egerie-research.be
0495 25 85 80
<https://www.egerie-research.be>

OVER BEHAVEN

Behaven is een B Corp-gecertificeerde onderneming die oplossingen voor gedragswijziging ontwikkelt die de doeltreffendheid van uw programma's optimaliseren en aanmoedigen om actie te ondernemen.

CONTACT

Fred Dorsimont
Mede-oprichter en algemeen directeur
0476 01 01 05
fred@behaven.com
www.behaven.com